



# คู่มือการปฏิบัติงานเบี่ยงชีฟ

## องค์การบริหารส่วนตำบลเขาไพร

### คู่มือการปฏิบัติงานเบี่ยงชีฟ

- การลงทะเบียนและยื่นคำขอรับเบี่ยงชีฟผู้สูงอายุ
- การลงทะเบียนและยื่นคำขอรับเบี่ยงความพิการ
- การยื่นคำร้องเพื่อขอรับเงินเบี่ยงชีฟผู้ป่วยเอดส์

องค์การบริหารส่วนตำบลเขาไพร

โทร./โทรสาร. ๐๗๕ - ๒๙๐๘๖๙



สัญลักษณ์ผู้สูงอายุ



สัญลักษณ์คนพิการ



สัญลักษณ์วันเอดส์โลก

## คำนำ

องค์การบริหารส่วนตำบลเขาไผ่ มีภารกิจหลักในการปฏิบัติงานเบี้ยยังชีพให้กับผู้สูงอายุ ผู้พิการ และผู้ป่วยเอดส์ โดยถือปฏิบัติตามระเบียบกระทรวงมหาดไทยว่าด้วยการจ่ายเงินสงเคราะห์เพื่อการยังชีพขององค์กรปกครองส่วนท้องถิ่น พ.ศ. ๒๕๔๘ ระเบียบกระทรวงมหาดไทยว่าด้วยหลักเกณฑ์การจ่ายเบี้ยยังชีพผู้สูงอายุขององค์กรปกครองส่วนท้องถิ่น (ฉบับที่ ๒) พ.ศ. ๒๕๖๐ และระเบียบกระทรวงมหาดไทยว่าด้วยหลักเกณฑ์การจ่ายเบี้ยความพิการขององค์กรปกครองส่วนท้องถิ่น พ.ศ. ๒๕๕๓

ดังนั้น เพื่อให้ประชาชนที่มาขอรับบริการได้มีความเข้าใจที่ถูกต้องมีแนวทางในการปฏิบัติที่ชัดเจน ซึ่งจะนำไปสู่ความสะดวก รวดเร็ว และถูกต้องในการขอรับบริการในเรื่องดังกล่าว องค์การบริหารส่วนตำบลเขาไผ่ จึงได้จัดทำคู่มือการปฏิบัติงานเบี้ยยังชีพ ผู้สูงอายุ ผู้พิการ และผู้ป่วยเอดส์ ขึ้น

องค์การบริหารส่วนตำบลเขาไผ่ หวังเป็นอย่างยิ่งว่าคู่มือฉบับนี้จะเป็นส่วนหนึ่งที่ทำให้ผู้สูงอายุ คนพิการ และผู้ป่วยเอดส์ มีความเข้าใจที่ถูกต้องถึงสิทธิพึงได้รับ และเป็นแนวทางในการปฏิบัติงาน ตลอดจนเป็นเกณฑ์การลดดุลพินิจของเจ้าหน้าที่ในการปฏิบัติงาน เพื่อประโยชน์สูงสุดในการบริการประชาชนต่อไป

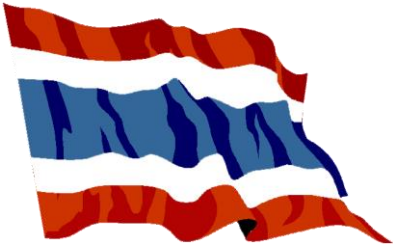
**อย่าลืม !!!! นะจ๊ะ  
ไม่มีชื่อ ไม่มีสิทธิ  
จ้า !!!**



# คุณสมบัติของผู้มีสิทธิลงทะเบียนรับเงินเบี้ยยังชีพฯ

## ผู้สูงอายุ

ตรวจสอบคุณสมบัติของตนเอง ตามรายการดังนี้



(๑) มีสัญชาติไทย

(๒) มีภูมิลำเนาอยู่ในเขต อบต.เขาไผ่ (ตามทะเบียนบ้าน)

(๓) เป็นผู้ที่มีอายุ ๖๐ ปี บริบูรณ์ใน ปีถัดไป (ปัจจุบัน อายุ ๕๙ ปี บริบูรณ์ และต้องเกิดระหว่าง ๒ ตุลาคม ๒๕๐๒ ถึง ๑ กันยายน ๒๕๐๓)



(๔) ไม่เป็นผู้ได้รับสวัสดิการหรือสิทธิประโยชน์ใด จากหน่วยงานของรัฐ รัฐวิสาหกิจหรือองค์กร ปกครองส่วนท้องถิ่น ได้แก่ ผู้รับเงินบำนาญ เบี้ยหวัด บำนาญพิเศษ หรือเงินอื่นใดในลักษณะเดียวกัน ผู้สูงอายุที่อยู่ในสถานสงเคราะห์ของรัฐหรือองค์กร ปกครองส่วนท้องถิ่นผู้ได้รับเงินเดือน ค่าตอบแทน รายได้ประจำ หรือผลประโยชน์ตอบแทนอื่นที่รัฐ หรือองค์กรปกครองส่วนท้องถิ่นจัดให้เป็นประจำ ยกเว้นผู้พิการและผู้ป่วยเอดส์ตามระเบียบ กระทรวงมหาดไทยว่าด้วยการจ่ายเงินสงเคราะห์เพื่อการยังชีพขององค์กรปกครองส่วนท้องถิ่น

**หมายเหตุ :** กรณีได้รับเบี้ยยังชีพผู้สูงอายุอยู่แล้ว

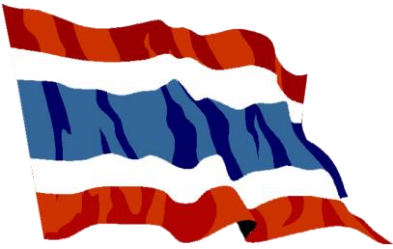
และได้ย้ายเข้ามาในพื้นที่ตำบลเขาไผ่

จะต้องมาลงทะเบียนที่ อบต.เขาไผ่ อีกครั้งหนึ่ง นับแต่วันที่ย้าย

เพื่อใช้สิทธิรับเงินเบี้ยยังชีพต่อเนื่อง.....ค่ะ

# ผู้พิการ

ตรวจสอบคุณสมบัติของตัวเอง ตามรายการดังนี้



๑) มีสัญชาติไทย

(๒) มีภูมิลำเนาอยู่ในเขต อบต.เขาไพร (ตามทะเบียนบ้าน)

(๓) มีบัตรประจำตัวคนพิการตามกฎหมายว่าด้วยการส่งเสริมคุณภาพชีวิตคนพิการ

(๔) ไม่เป็น บุคคลซึ่งอยู่ในความอุปการะของสถานสงเคราะห์ของรัฐ



ตัวอย่างบัตรและสมุดประจำตัวคนพิการ

กรณีได้รับเบี้ยความพิการอยู่แล้วและได้ย้ายเข้ามาในพื้นที่ตำบลเขาไพร จะต้องมาลงทะเบียนที่ อบต.เขาไพร อีกครั้งหนึ่งนับแต่วันที่ย้าย

เพื่อใช้สิทธิรับเงินเบี้ยยังชีพต่อเนื่อง ลงทะเบียนแล้วรับเงินเบี้ยความพิการในเดือนถัดไปคะ

# ขั้นตอนการลงทะเบียน เพื่อรับเงินเบี้ยยังชีพผู้สูงอายุ



## ยื่นเอกสาร หลักฐาน กรอกแบบฟอร์ม “แบบคำขอลงทะเบียนรับเงินเบี้ยยังชีพผู้สูงอายุ ”

- ☺ บัตรประจำตัวประชาชน หรือบัตร อื่นที่ออกโดยหน่วยงานของ  
รัฐที่มี รูปถ่าย
- ☺ ทะเบียนบ้าน
- ☺ สมุดบัญชีเงินฝากธนาคารกรุงไทย (เฉพาะหน้าที่แสดงชื่อและเลขที่  
บัญชี) สำหรับกรณีและผู้ขอรับเงินเบี้ยยังชีพผู้สูงอายุประสงค์ขอรับเงินเบี้ย  
ยังชีพผู้สูงอายุผ่านธนาคาร

**หมายเหตุ :** ในกรณีผู้สูงอายุที่ไม่สามารถมาลงทะเบียนด้วยตนเอง อาจ  
มอบอำนาจให้ผู้อื่นเป็นผู้ยื่นคำขอรับเบี้ยยังชีพผู้สูงอายุได้ โดยให้ผู้รับมอบ  
อำนาจติดต่อกับ อบต.เขาไพร พร้อมสำเนาบัตรประจำตัวประชาชนของ  
ผู้รับมอบอำนาจ

**\*\*ขอรับแบบคำขอลงทะเบียนผู้สูงอายุ และยื่นเอกสาร  
ประกอบ ได้ที่งานพัฒนาชุมชน อบต.เขาไพร\*\***

# ขั้นตอนการลงทะเบียน เพื่อรับเงินเบี้ยความพิการ



## ยื่นเอกสาร หลักฐาน กรอกแบบฟอร์ม “แบบคำขอลงทะเบียนรับเงินเบี้ยความพิการ ”

- ☺ บัตรประจำตัวคนพิการตามกฎหมายว่าด้วยการส่งเสริม  
คุณภาพชีวิตคนพิการ
- ☺ ทะเบียนบ้าน
- ☺ สมุดบัญชีเงินฝากธนาคารกรุงไทย (เฉพาะหน้าที่แสดงชื่อและเลขที่  
บัญชี) สำหรับกรณีและผู้ขอรับเงินเบี้ยความพิการ ประสงค์ขอรับเงินเบี้ยยัง  
ชีพผ่านธนาคาร

**หมายเหตุ :** กรณีที่คนพิการไม่สามารถมาลงทะเบียนด้วยตนเอง **อาจมอบ  
อำนาจ** เป็นลายลักษณ์อักษรให้ผู้ดูแลคนพิการยื่นคำขอแทน แต่ต้อง  
นำหลักฐานของคนพิการและคนดูแลคนพิการไปแสดงต่อเจ้าหน้าที่ด้วย  
คนพิการที่เป็นผู้สูงอายุสามารถลงทะเบียนเพื่อขอรับเบี้ยยังชีพผู้สูงอายุ  
ได้ด้วย

**\*\*ขอรับแบบคำขอลงทะเบียนคนพิการ และยื่นเอกสาร  
ประกอบ ได้ที่ งานพัฒนาชุมชน อบต.เขาไฟร\*\***

# คำชี้แจง



**ผู้สูงอายุ** ที่มีสิทธิรับเงินเบี้ยยังชีพอยู่แล้วในพื้นที่อื่น ภายหลังได้ย้ายทะเบียนบ้านเข้ามาอยู่ในพื้นที่ตำบลเขาไพร ให้มาแจ้งขึ้นทะเบียนเพื่อขอรับเงินเบี้ยยังชีพต่อที่ **อบต. เขาไพร** นับแต่วันที่ย้าย แต่สิทธิในการรับเงินยัง จะคง อยู่ที่เดิมจนสิ้นปีงบประมาณ

**คนพิการ** ที่มีสิทธิรับเงินเบี้ยความพิการอยู่แล้ว ในพื้นที่อื่น ภายหลังได้ย้ายทะเบียนบ้านเข้ามาอยู่ในพื้นที่ ตำบลเขาไพร ให้มาแจ้งลงทะเบียนเพื่อขอรับเงินเบี้ยความ พิการต่อที่ **อบต.เขาไพร** สิทธิในการรับเงินในเดือนถัดไป ที่ยื่นคำขอลงทะเบียน



# ประกาศรายชื่อ ผู้มีสิทธิรับเงิน เบี้ยยังชีพผู้สูงอายุและเบี้ยความพิการ



ผู้สูงอายุที่มายื่นคำขอรับเบี้ยยังชีพ สามารถตรวจสอบ  
รายชื่อตามประกาศที่บอร์ดประชาสัมพันธ์ ณ ที่ทำการ  
องค์การบริหารส่วนตำบลเขาไพร ภายในเดือนตุลาคม  
ของปีที่ยื่นทะเบียน (สิ้นสุดการลงทะเบียนเดือนกันยายน)  
คนพิการ ประกาศรายชื่อในเดือนที่รับขึ้นทะเบียน

## การจ่ายเบี้ยยังชีพผู้สูงอายุและคนพิการ



อบต.จะดำเนินการเบิก - จ่ายเงินให้กับผู้สูงอายุ  
และคนพิการที่มาลงทะเบียนไว้แล้ว กำหนดวัน  
จ่ายเงินเบี้ยยังชีพ ภายในวันที่ 1-10 ของเดือน  
(ตามความเหมาะสม)

# การคำนวณเงินเบี้ยยังชีพแบบขั้นบันได สำหรับผู้สูงอายุ



ขั้น	ช่วงอายุ (ปี)	จำนวนเงิน (บาท)
ขั้นที่ ๑	๖๐ - ๖๙ ปี	๖๐๐
ขั้นที่ ๒	๗๐ - ๗๙ ปี	๗๐๐
ขั้นที่ ๓	๘๐ - ๘๙ ปี	๘๐๐
ขั้นที่ ๔	๙๐ ปี ขึ้นไป	๑,๐๐๐

## วิธีคำนวณอายุของผู้สูงอายุ



แล้วปีนี้ ฉันจะได้เงิน  
เบี้ยเท่าไร น้า ?

ผู้สูงอายุที่มาลงทะเบียนตั้งแต่เดือนตุลาคม - พฤศจิกายน 2561 และเดือนมกราคม- กันยายน 2562 จะได้รับเบี้ย  
ยังชีพดังนี้

1. ผู้สูงอายุที่มีอายุครบ 60 ปีบริบูรณ์ แล้วแต่ไม่เคยลงทะเบียน จะมีสิทธิรับเบี้ยยังชีพตั้งแต่ 1 ตุลาคม 2562
2. ผู้สูงอายุที่จะมีอายุครบ 60 ปีบริบูรณ์ใน ปีงบประมาณถัดไป (ปีงบประมาณ 2563) จะมีสิทธิรับเบี้ยยังชีพในเดือนถัดไปจากเดือนที่มีอายุครบ 60 ปีบริบูรณ์
3. การคำนวณอายุของผู้สูงอายุรายเดิม ให้คำนวณตามปีงบประมาณเช่นเดิม

## การสิ้นสุดการรับเงินเบี้ยยังชีพ



๑. ตาย
๒. ย้ายภูมิลำเนาไปนอกเขต อบต.เขาไพร
๓. แจ้งสละสิทธิการขอรับเงินเบี้ยยังชีพ
๔. ขาดคุณสมบัติตามระเบียบฯ

# ขั้นตอนการขอบัตรประจำตัวคนพิการ



๑. ไปพบแพทย์เฉพาะทางที่โรงพยาบาล เพื่อวินิจฉัยและออกเอกสารรับรองความพิการ

๒. ดำเนินการทำบัตรประจำตัวคนพิการได้ที่ สำนักพัฒนาสังคมและความมั่นคงของมนุษย์จังหวัดตรัง (ศาลากลางจังหวัด ) หรือยื่นเอกสารที่ โรงพยาบาลรัฐฯ หรือ อบต.เขาไพร เพื่อประสาน พมจ.ต่อไป โดยใช้เอกสารดังต่อไปนี้

๒.๑ เอกสารรับรองความพิการที่รับรองโดยแพทย์เฉพาะทาง (ตัวจริง)

๒.๒ รูปถ่าย ขนาด ๑ นิ้ว จำนวน ๒ รูป

๒.๓ สำเนาทะเบียนบ้าน จำนวน ๑ ฉบับ

๒.๔ สำเนาบัตรประจำตัวประชาชน จำนวน ๑ ฉบับ

๒.๕ ถ้าคนพิการมีผู้ดูแลให้นำสำเนาบัตรประจำตัวประชาชน และสำเนาทะเบียนบ้านของผู้ดูแลคนพิการ จำนวนอย่างละ ๑ ฉบับ

๓. กรณีบุคคลอื่นที่ไม่ใช่คนพิการ และผู้ดูแลคนพิการมาติดต่อขอทำบัตรประจำตัวคนพิการให้นำหลักฐาน ตามข้อ ๒.๔ – ๒.๕ มาด้วย



ตัวอย่างบัตรและสมุดประจำตัวคนพิการ

# การต่ออายุบัตรประจำตัวคนพิการ



การดำเนินการต่ออายุบัตรประจำตัวคนพิการ สามารถต่อได้ที่ สำนักพัฒนาสังคมและความมั่นคงของมนุษย์จังหวัดตรัง (ศาลากลางจังหวัด) หรือ ยื่นเอกสารที่ โรงพยาบาลรัฐฯ หรือ อบต.เขาไพร เพื่อประสาน พมจ.ต่อไป โดยใช้เอกสารดังต่อไปนี้

๑. ไปพบแพทย์ที่โรงพยาบาล เพื่อวินิจฉัยและออกเอกสารรับรองความพิการ

๒. รูปถ่าย ขนาด ๑ นิ้ว จำนวน ๑ รูป

๓. สำเนาบัตรประจำตัวประชาชนและสำเนาทะเบียนบ้าน อย่างละ ๑ ฉบับ

๔. หลักฐานผู้ดูแลคนพิการมีผู้ดูแล ใช้สำเนาบัตรประจำตัวประชาชน และสำเนาทะเบียนบ้าน อย่างละ ๑ ฉบับ

๕. กรณีบุคคลอื่นที่ไม่ใช่คนพิการ และผู้ดูแลคนพิการมาติดต่อขอต่ออายุบัตรประจำตัวคนพิการให้นำหลักฐานตามข้อ ๓-๔ มาด้วย

## การเปลี่ยนผู้ดูแลคนพิการ

การดำเนินการเปลี่ยนผู้ดูแลคนพิการ สามารถติดต่อได้ที่ สำนักพัฒนาสังคมและความมั่นคงของมนุษย์จังหวัดตรัง (ศาลากลางจังหวัด) หรือ ยื่นเอกสารที่ โรงพยาบาลรัฐฯ หรือ อบต.เขาไพร เพื่อประสาน พมจ.ต่อไป โดยใช้เอกสารดังต่อไปนี้

๑. สมุด/บัตรประจำตัวคนพิการเล่มเดิม
๒. สำเนาบัตรประจำตัวประชาชนและสำเนาทะเบียนบ้าน  
อย่างละ จำนวน ๑ ฉบับ
๓. **หลักฐานผู้ดูแลคนพิการคนเดิม** ใช้สำเนาบัตรประจำตัวประชาชน และสำเนาทะเบียนบ้าน อย่างละ ๑ ฉบับ
๔. **หลักฐานผู้ดูแลคนพิการคนใหม่** ใช้สำเนาบัตรประจำตัวประชาชน และสำเนาทะเบียนบ้าน อย่างละ ๑ ฉบับ
๕. หนังสือรับรองการเป็นผู้ดูแลคนพิการ
๖. สำเนาบัตรประจำตัวข้าราชการของผู้รับรอง  
จำนวน ๑ ฉบับ (กำนัน ผู้ใหญ่บ้าน ส.อบต. หรือ ข้าราชการ ระดับ ๓ ขึ้นไป)

## ข้อเสนอแนะสำหรับการยื่นคำร้องเพื่อขอรับเงินเบี้ยยังชีพผู้ป่วยเอดส์

๑. ผู้ป่วยเอดส์มีสิทธิได้รับเงินสงเคราะห์เบี้ยยังชีพผู้ป่วยเอดส์ ต้องมีใบรับรองแพทย์ซึ่งออกให้โดย สถานพยาบาลของรัฐ ยืนยันว่าป่วยเป็นโรคเอดส์จริง

๒. ผู้ป่วยเอดส์ต้องมีภูมิลำเนาอยู่ในเขตองค์การบริหารส่วนตำบล เขาไพร

๓. การยื่นคำร้องขอรับเบี้ยยังชีพผู้ป่วยเอดส์ สามารถยื่นคำร้องได้ที่งานพัฒนาชุมชน อบต.เขาไพร โดยนำหลักฐานมาเพื่อประกอบการยื่นดังนี้

๓.๑ ใบรับรองแพทย์ซึ่งออกให้โดยสถานพยาบาลของรัฐ ยืนยันว่าป่วยเป็นโรคเอดส์จริง

๓.๒ บัตรประจำตัวประชาชน

๓.๓ ทะเบียนบ้าน

๓.๔ สมุดบัญชีเงินฝากธนาคารกรุงไทย (เฉพาะหน้าที่แสดงชื่อและเลขที่ บัญชี) เพื่อรับเงินเบี้ยยังชีพผ่านธนาคาร

๔. กรณีที่ผู้ป่วยเอดส์ไม่สามารถเดินทางมายื่นคำขอรับการสงเคราะห์ด้วยตนเองได้จะมอบอำนาจให้ผู้อุปการะมาดำเนินการแทนได้

๕. กรณีผู้ป่วยเอดส์ เป็นผู้สูงอายุหรือคนพิการ หรือเป็นทั้งผู้สูงอายุและคนพิการ สามารถดำเนินการได้ทั้งหมด

๖. กรณีผู้ป่วยเอดส์ได้รับเบี้ยยังชีพผู้ป่วยเอดส์แล้ว ต่อมาได้ย้ายภูมิลำเนา (ย้ายชื่อในทะเบียนบ้าน) ไปอยู่ในเขตองค์การบริหารส่วนท้องถิ่นอื่น ผู้ป่วยเอดส์ต้องดำเนินการยื่นคำร้องขอรับเบี้ยยังชีพผู้ป่วยเอดส์ อีกครั้ง ณ องค์การบริหารส่วนท้องถิ่นที่ย้ายภูมิลำเนาเข้าไปอยู่ใหม่ (เพื่อรับเงินเบี้ยยังชีพผู้ป่วยเอดส์จากองค์การบริหารส่วนท้องถิ่น

ที่ย้ายเข้าไปอยู่ใหม่) ซึ่งถ้าผู้ป่วยเอดส์ไม่ดำเนินการยื่นคำร้องขอรับ เบี้ยยังชีพผู้ป่วยเอดส์ อีกครั้ง ณ องค์การปกครองส่วนท้องถิ่นที่ย้าย ภูมิลำเนาเข้าไปอยู่ใหม่ ผู้ป่วยเอดส์จะได้รับเงินเบี้ยยังชีพผู้ป่วยเอดส์ ถึงเดือนที่ย้ายภูมิลำเนา เท่านั้น

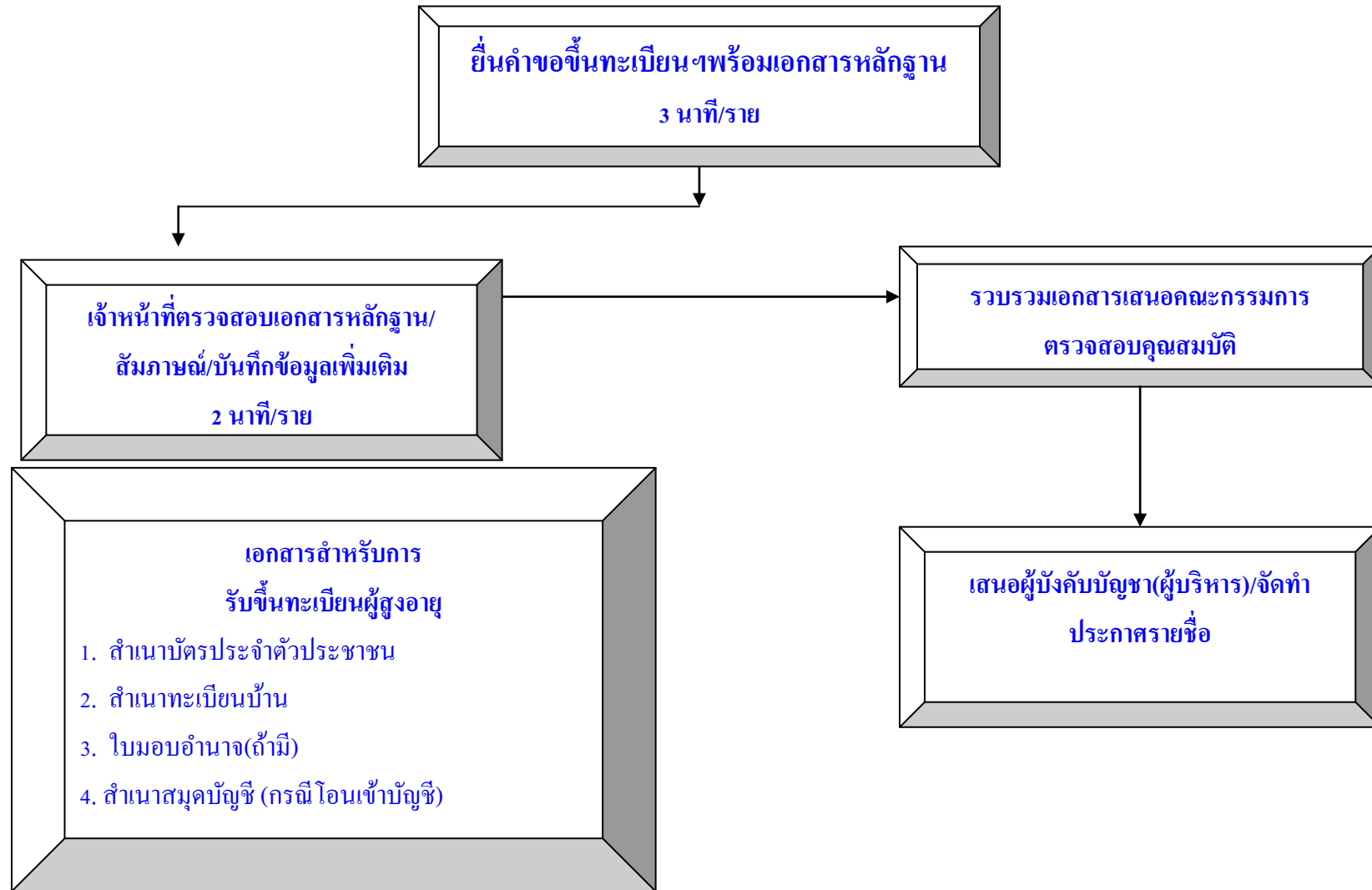
ใบรับรองแพทย์จะต้องระบุว่าป่วยเป็น **โรคเอดส์ / AIDS** เท่านั้น หากระบุว่าป่วย เป็น HIV หรือภูมิคุ้มกันบกพร่อง จะไม่เข้าหลักเกณฑ์การรับเงินสงเคราะห์

## ภาคผนวก



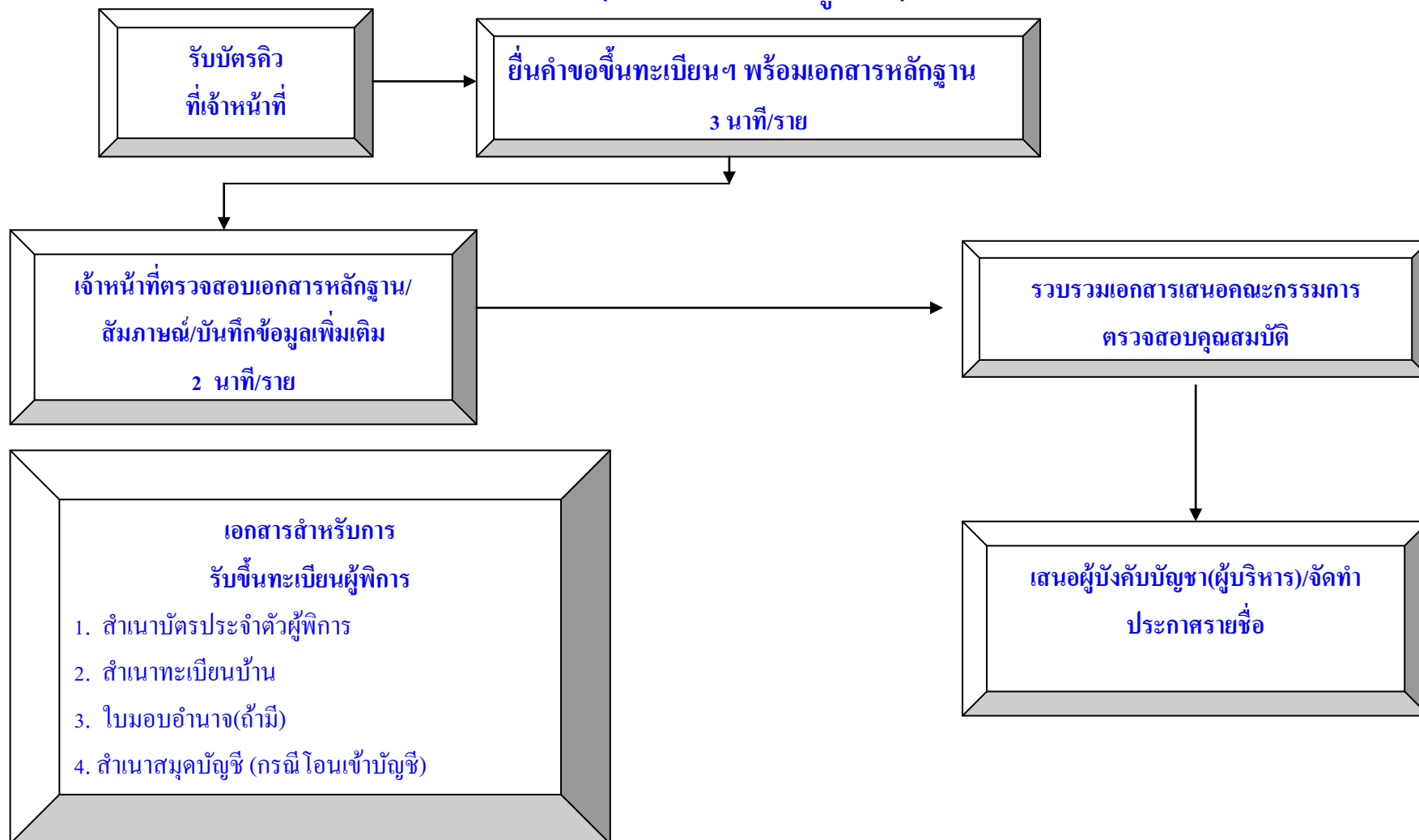


# แผนผังแสดงขั้นตอนและระยะเวลาการปฏิบัติราชการ (การรับลงทะเบียนผู้สูงอายุ)



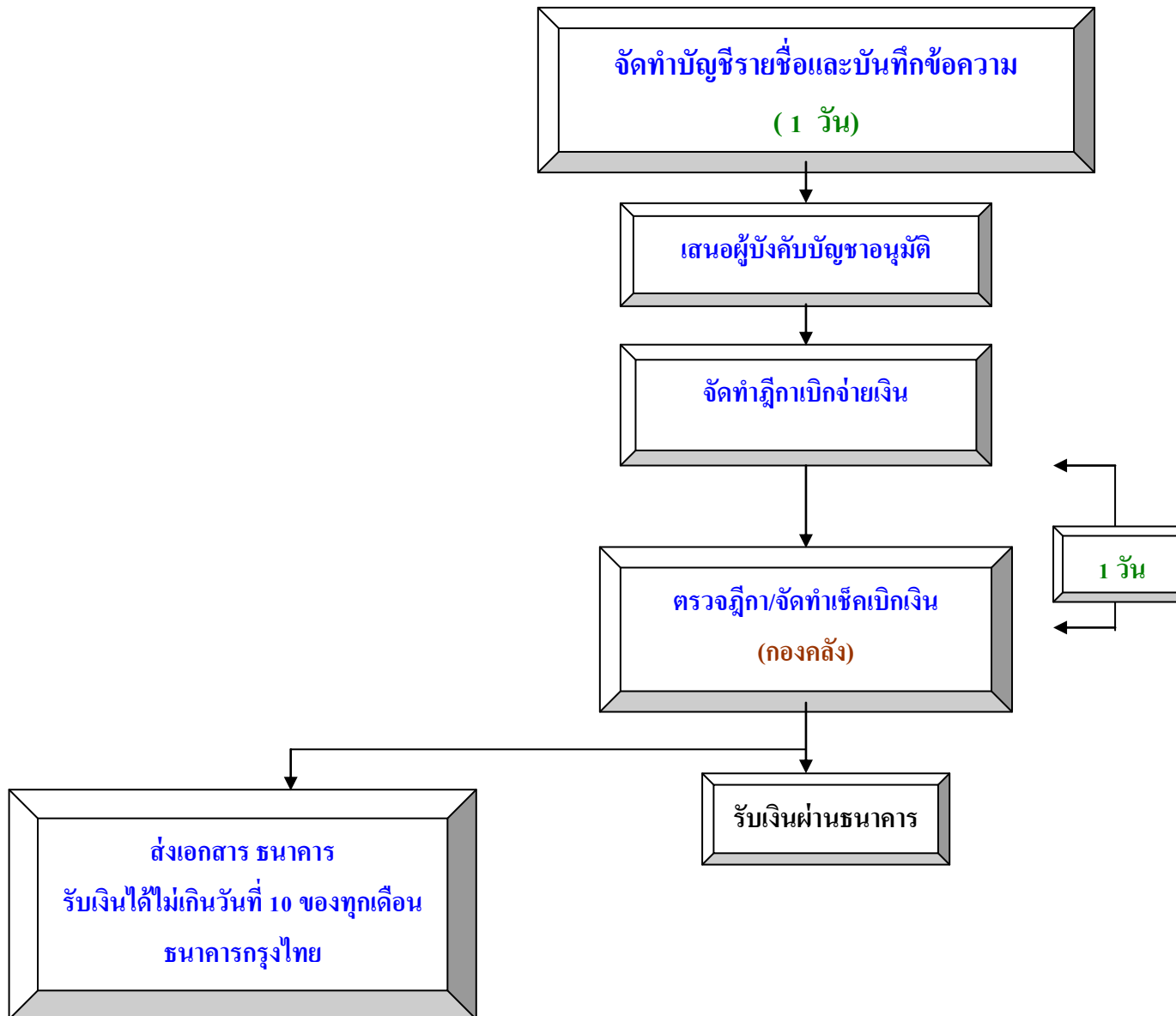
ขั้นตอนการรับขึ้นทะเบียนผู้สูงอายุ เดิม ๑๐ นาที/ราย เวลาปฏิบัติงานที่ปรับลด ๓-๕ นาที/ราย

## แผนผังแสดงขั้นตอนและระยะเวลาการปฏิบัติราชการ (การรับลงทะเบียนผู้พิการ)

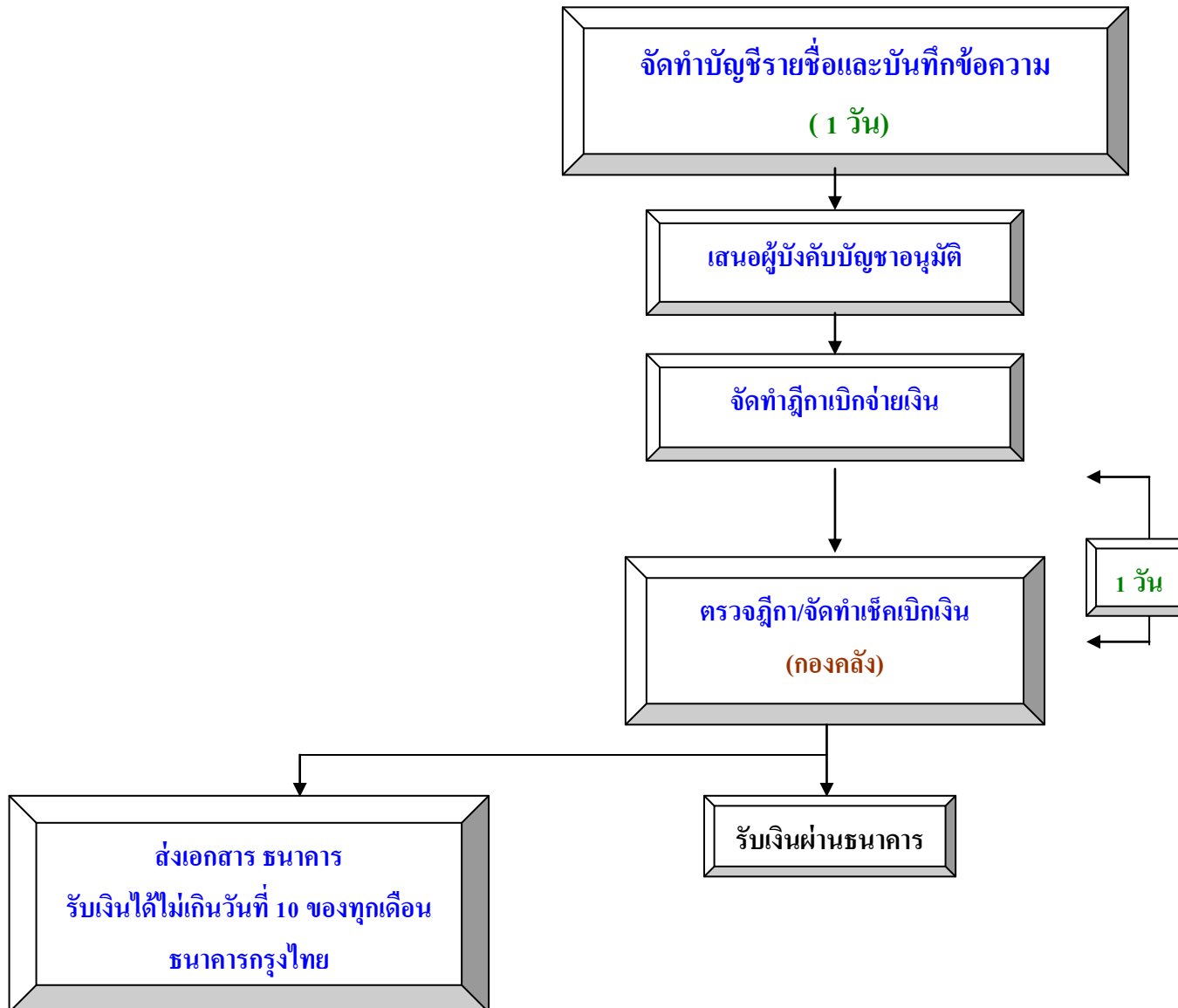


ขั้นตอนการรับขึ้นทะเบียนผู้พิการ เดิม ๑๐ นาที/ราย เวลาปฏิบัติงานที่ปรับลด ๓-๕ นาที/ราย

แผนผังแสดงขั้นตอนและระยะเวลาการปฏิบัติราชการ  
(การเบิก-จ่ายเบี้ยผู้สูงอายุ)



แผนผังแสดงขั้นตอนและระยะเวลาการปฏิบัติราชการ  
(การเบิก-จ่ายเบี้ยความพิการ)



แผนผังแสดงขั้นตอนและระยะเวลาการปฏิบัติราชการ  
(การเบิก-จ่ายเบี้ยยังชีพผู้ป่วยเอดส์)

